

KIESLECT

Смарт-часы L11

Руководство пользователя



Scan the QR code with your mobile phone
to get the manual in more languages

01 Правильное ношение часов

Для ежедневного комфортного ношения расположите часы в подходящем положении и затяните ремешок, отрегулировав его по размеру вашего запястья. См. рисунок ниже.

Рекомендации При слабой затяжке ремешка данные о ЧСС могут быть некорректными.

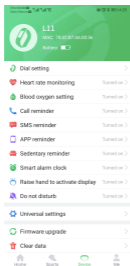
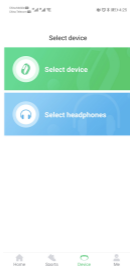


02 Сопряжение часов с мобильными телефонами

1 Включите часы, нажав на несколько секунд боковую кнопку, сдвиньте главный экран циферблата сверху вниз, откройте настройки загрузки QR-кода и отсканируйте QR-код своим мобильным телефоном. Теперь вы сможете скачать и установить приложение. Вы также можете скачать и установить приложение из магазина приложений, отсканировав QR-код, указанный ниже.



2 Откройте приложение GloryFit, перейдите на страницу устройства и выберите соответствующие часы, затем подключите часы по предложенной процедуре.

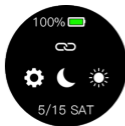


Рекомендации:

1. Перед сопряжением включите на своем мобильном телефоне Bluetooth.
2. Если при сопряжении устройство не обнаруживается или не подключается, перезагрузите смарт-часы, зажав на несколько секунд кнопку включения, или выберите сброс и затем выполните поиск повторно.

03 Использование часов

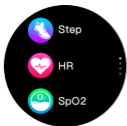
а. Чтобы перейти на страницу настройки кнопок быстрого доступа, сдвиньте главный экран вниз.



б. Чтобы перейти на страницу сообщений, сдвиньте главный экран вверх.



с. Чтобы перейти на страницу главного меню, сдвиньте главный экран вправо.



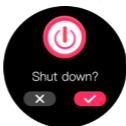
д. Чтобы перейти на страницу кнопок быстрого доступа к основным функциям, сдвиньте главный экран влево.



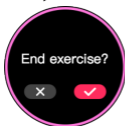
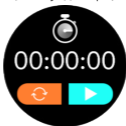
е. Чтобы перейти на страницу выбора темы, зажмите экран часов с отображающейся главной страницей на 3 секунды, затем сдвиньте экран влево или вправо и выберите желаемую тему оформления циферблата.



f. Чтобы включить устройство, нажмите кнопку питания на 3 секунды; чтобы выключить устройство, находясь на главной странице, нажмите кнопку питания на 3 секунды, а затем нажмите на символ √.



g. Чтобы приостановить или продолжить отсчет времени на странице секундомера, нажмите кнопку питания.



h. Нажатие кнопки питания:

Возврат в предыдущее меню в обычном режиме работы.

Включение/выключение экрана часов на главной странице.

04 Функции

	<p>Шагомер: Регистрирует суточное количество шагов, потраченных калорий и пройденное расстояние. Данные за прошлые периоды можно просмотреть в приложении.</p>
	<p>Мониторинг ЧСС: Круглосуточный мониторинг ЧСС в режиме реального времени. Данные за текущие сутки и за прошлые периоды можно просмотреть в приложении.</p>

	<p>Уровень кислорода в крови: Мониторинг уровня кислорода в крови. Данные за текущие сутки и за прошлые периоды можно просмотреть в приложении. Примечание. Эти данные являются ориентировочными и не могут использоваться в медицинских целях.</p>
	<p>Режимы активности: ходьба, бег, езда на велосипеде, подъем в гору, йога, прыжки со скакалкой, бадминтон, велотренажер, приседания. Данные за текущие сутки и за прошлые периоды можно просмотреть в приложении.</p>
	<p>Уведомления: С мобильных телефонов можно посылать различные типы уведомлений. На этой странице могут отображаться до 8 уведомлений.</p>
	<p>Мониторинг сна: Регистрация времени и статуса сна. Данные за текущие сутки и за прошлые периоды можно просмотреть в приложении.</p>
	<p>Дистанционное управление музыкой: Дистанционное управление музыкальным проигрывателем на мобильном телефоне, пауза/переход к предыдущей или следующей песне.</p>
	<p>Секундомер: замеры времени.</p>
	<p>Настройки: Регулировка яркости / QR-код для загрузки приложения / Поиск мобильного телефона / О часах / Сброс до заводских настроек / Отключение</p>

05 Страница кнопок быстрого доступа к основным функциям:

	<p>Шагомер: Регистрирует суточное количество шагов, потраченных калорий и пройденное расстояние. Данные за прошлые периоды можно посмотреть в приложении.</p>
	<p>Мониторинг ЧСС: Круглосуточный мониторинг ЧСС в режиме реального времени. Данные за текущие сутки и за прошлые периоды можно посмотреть в приложении.</p>
	<p>Мониторинг сна: Регистрация времени и статуса сна. Данные за текущие сутки и за прошлые периоды можно посмотреть в приложении.</p>
	<p>Напоминания о менструальном цикле: Выберите «женский пол» на странице личной информации в приложении и активируйте функцию менструального цикла. Эта функция появится в меню часов только после активации. На экране смарт-часов будут отображаться напоминания о соответствующем безопасном периоде, периоде менструации и овуляции.</p>

06 Другие функции

Будильник, Напоминание о малой подвижности, Дистанционное управление камерой, Напоминание о низком заряде батареи, Напоминание о пропущенных звонках, Поиск смарт-часов, Функция выбора темы главного экрана, Выбор формата времени 12/24ч, Единица измерения расстояния км/мили, Выбор языка.

07 Зарядка

- 1 Вставьте зарядный кабель в зарядный порт часов, правильно расположив металлические контакты.
- 2 Используйте правильные зарядные устройства с характеристиками 5В 0,5А. Если после длительного периода

неиспользования смарт-часы не заряжаются, очистите зарядные металлические контакты.

08 Гарантия

- ❶ Гарантия на аппаратную часть устройства составляет 1 год, а на на батарею и зарядный кабель — 6 месяцев.
- ❷ Гарантия не распространяется на следующие причины отказов устройства:
 - 1) Самостоятельная сборка или разборка устройства.
 - 2) Выход из строя в результате падения.
 - 3) Любое повреждение, нанесенное пользователем или третьими лицами, в результате ненадлежащего использования (например, попадание воды в смарт-часы, удары, царапины, нанесенные во время использования, и т.д.)
- ❸ При подаче запроса на послепродажное обслуживание необходимо направить заполненный гарантийный талон.
- ❹ Для получения гарантийного обслуживания обращайтесь к ближайшему дилеру.
- ❺ Все функции продукта основаны на физических объектах.

Гарантийный сертификат

Информация о покупателе

Тип продукта		Продавец	(Печать)
Имя покупателя		Контактная информация	
Контактные данные продавца		Дата покупки	
IMEI-код продукта			
Адрес покупателя			
Адрес продавца			

Гарантийный талон

Дата	Неисправность	Причина	Дополнительная информация