

KIESLECT

Reloj inteligente L11

Manual del usuario



Scan the QR code with your mobile phone
to get the manual in more languages

01 Cómo se coloca correctamente

Para un uso diario cómodo, antes de usarlo, coloque el reloj en la posición adecuada y ajuste el apriete para que se adapte a la muñeca. Consulte la siguiente imagen.

Consejo: Los datos de frecuencia cardíaca pueden verse afectados si se usa demasiado holgado.

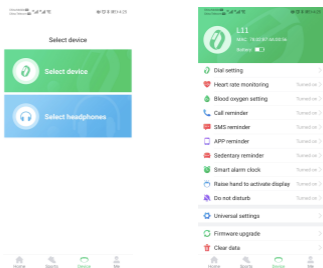


02 Cómo se vincula el reloj a su teléfono móvil

1 Mantenga presionado el botón lateral para encender el reloj, deslice la página de inicio del dial de arriba a abajo, abra los ajustes, descargue el código QR, escanee el código QR con su teléfono móvil y podrá descargar e instalar la APLICACIÓN. También puede escanear el siguiente código QR para descargar del mercado de aplicaciones móviles e instalarlo.



2 Abra la APLICACIÓN GloryFit, entre en la página del dispositivo y seleccione el reloj correspondiente, por último, conecte el dispositivo siguiendo la guía por pasos.



Consejos:

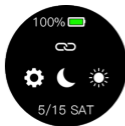
1. Durante la vinculación, asegúrese de que el BT del teléfono

móvil esté encendido para garantizar una conexión normal.

2.Si no puede encontrar ni conectar el dispositivo durante el proceso de vinculación, reinicie el reloj inteligente manteniendo presionado el botón de encendido, o elija reiniciar y vuelva a buscar el dispositivo.

03 Cómo se utiliza el reloj

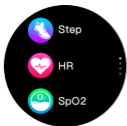
a.Deslice el dedo hacia abajo desde la página de inicio a la página de ajustes de accesos directos.



b.Deslice el dedo hacia arriba desde la página de inicio a la página de mensajes.



c.Deslice el dedo hacia la derecha desde la página de inicio a la página del menú principal.



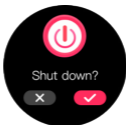
d.Deslice el dedo hacia la izquierda desde la página de inicio a la página de accesos directos de la función principal.



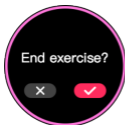
e.Para cambiar de dial, mantenga presionada la esfera del reloj durante 3 segundos para acceder a la página de selección, después deslice el dedo de izquierda a derecha y haga clic en el dial que prefiera.



f. Para encender el reloj, mantenga presionado el botón de encendido durante 3 segundos. Para apagar el reloj, desde la página de inicio, mantenga presionado el botón de encendido durante 3 segundos y pulse ✓.



g. Presione el botón de encendido para pausar o continuar en la página del cronómetro.

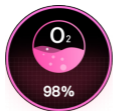


h. Pulse el botón de encendido:

Para volver al menú anterior durante el funcionamiento normal.
Encender/Apagar desde la página de inicio de la esfera del reloj.

04 Funciones

	<p>Podómetro: Registre los pasos diarios, las calorías y la distancia. Los detalles de los datos históricos se pueden ver en la APLICACIÓN.</p>
	<p>Monitor de frecuencia cardíaca: Realiza un seguimiento de la frecuencia cardíaca en tiempo real, las 24 horas. Los registros diarios y los datos históricos se pueden ver en la APLICACIÓN.</p>



Oxígeno en sangre: Monitor de oxígeno en sangre. Los registros diarios y los datos históricos se pueden ver en la APLICACIÓN.
NOTA: Los datos son solo para referencia, no para fines médicos.



Disciplinas deportivas: caminar, correr, montar en bicicleta, escalar, yoga, saltar, bádminton, spinning en bicicleta, abdominales. Los registros diarios y los datos históricos se pueden ver en la APLICACIÓN.



Notificaciones: Desde el teléfono móvil se pueden recibir diferentes notificaciones push. Esta página puede albergar hasta 8 notificaciones.



Monitor de sueño: Registra el tiempo y el estado del sueño. Los registros diarios y los datos históricos se pueden ver en la APLICACIÓN.



Control remoto de la música: Control remoto del reproductor de música del teléfono móvil: pausar/saltar a la canción anterior o siguiente.



Cronómetro: cronometraje.



Ajustes: Ajuste del brillo/Código QR para descargar la aplicación/Buscar teléfono móvil/Acerca del reloj/Restablecer a los ajustes de fábrica/Apagar

05 Página de accesos directos a las funciones principales:

	<p>Podómetro: Registre los pasos diarios, las calorías y la distancia. Los detalles de los datos históricos se pueden ver en la APLICACIÓN.</p>
	<p>Monitor de frecuencia cardíaca: Realiza un seguimiento de la frecuencia cardíaca en tiempo real, las 24 horas. Los registros diarios y los datos históricos se pueden ver en la APLICACIÓN.</p>
	<p>Monitor de sueño: Registra el tiempo y el estado del sueño. Los registros diarios y los datos históricos se pueden ver en la APLICACIÓN.</p>
	<p>Recordatorio del ciclo menstrual: En la página de información personal de la aplicación establezca el género en "femenino" y active la función del ciclo menstrual. Solo entonces aparecerá esta función en el menú del reloj. El reloj inteligente mostrará, en consecucional, el período de seguridad, el período menstrual y el recordatorio del período de ovulación.</p>

06 Otras funciones

Despertador, recordatorio sedentario, control remoto de la cámara, recordatorio de batería baja, recordatorio de llamada, búsqueda de reloj inteligente, función personalizada de la esfera del reloj, formato de hora 12H/24H, formato de unidad KM/Milla, ajustes de idioma.

07 Carga

- 1 Coloque el cable de carga en el puerto de carga del reloj, asegurándose de que las partes metálicas estén completamente conectadas.
- 2 Utilice los adaptadores de carga correctos que son 5V 0.5A o superior. Si el reloj inteligente no se puede encender después

de haber estado sin usar durante mucho tiempo, limpie las partes metálicas de carga para asegurarse de que se conecte bien.

08 Garantía

- ❶ La garantía de un año es para defectos del hardware predeterminado, la de seis meses es para la batería y el cable de carga.
- ❷ A continuación se exponen las razones por las que los defectos no se incluyen en la garantía gratuita:
 - 1) Montaje o desmontaje por parte del usuario.
 - 2) Daños por caída durante el uso.
 - 3) Todo daño causado por una persona o por causa de un tercero, uso inadecuado (como: agua en el reloj inteligente, rotura por fuerza externa, rayado durante el uso, etc.)
- ❸ Facilite una tarjeta de garantía rellena con sus datos cuando solicite el servicio posventa.
- ❹ Póngase en contacto con los distribuidores directos para obtener el servicio de garantía.
- ❺ Tenga en cuenta que todas las funciones del producto son en base a objetos físicos.

Certificado de garantía

Información del cliente

Tipo de producto		Vendedor	(Sello)
Nombre del cliente		Datos de contacto	
Contacto del vendedor		Datos de la compra	
Código IMEI del producto			
Dirección del cliente			
Dirección del vendedor			

Registro de la garantía

Fecha	Problemas	Diagnóstico	Más información