

**KIESLECT**

## **Руководство для пользователя Смарт-часы KrPro**



Сканируйте QR-код своим мобильным телефоном,  
чтобы получить руководство на других языках

Пожалуйста, ознакомьтесь с данным руководством  
перед использованием данного изделия

V0.01

Пункты внимания:

1.1 Компания оставляет за собой право изменять содержание данного руководства без дополнительного уведомления. Вполне нормально, что некоторые функции могут отличаться в определенных версиях программного обеспечения.

1.2. Перед использованием данного продукта заряжайте его с помощью настроенного кабеля не менее 2 часов.

1.3. Перед использованием продукта необходимо подключить время синхронизации APP и установить личную информацию.

1.4. Этот продукт поддерживает IP68 ранга водонепроницаемый, не подходит для глубоководного погружения, горячей воды, чая и других агрессивных жидкостей являются разрушительными для часов, и не сможет пользоваться гарантией продукта и бесплатным техническим обслуживанием.

## 01 Как надеть

---

Пожалуйста, носите устройство на запястье правильно на расстоянии одного пальца от запястья и отрегулируйте его в удобное положение. Ниже приведены фотографии для справки.

Совет: Пожалуйста, носите устройство немного плотнее, когда следите за пульсом.



## 02 Как установить приложение и подключиться к APP

---

02.1 Существует 3 метода загрузки и установки APP:

A. Длительное нажатие верхней кнопки для включения, прокрутите вниз на циферблате часов, нажмите "Настройки-QR код" используйте ваш мобильный телефон для сканирования QR-кода, чтобы загрузить и установить "Gloryfit" APP




B. Сканируйте приведенный ниже QR-код "GloryFit", чтобы загрузить и установить "GloryFit" APP



С.Найдите "GloryFit" в APP Store или Play Store, чтобы загрузить и установить APP "GloryFit".

02.2 Откройте "GloryFit" и выберите "Выбрать устройство" на странице устройства, найдите KrPro(ID-xxxx), затем следуйте инструкциям на экране.



Если приложение GloryFit APP успешно подключено, вы увидите этот значок  в верхней части страницы настройки

Нет связи



просто приложение  
подключено

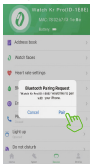


соединение по вызову  
APP + BT



02.3 Как подключиться к функции BT call:  
Использование функции BT call и воспроизведение музыки на часах должно быть успешно подключено к аудио Bluetooth.

После успешного соединения приложения и часов автоматически появится запрос о необходимости сопряжения с аудио Bluetooth KrPro (ID-xxxx), и вы сможете напрямую выполнить сопряжение.



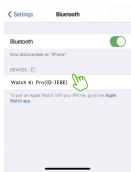
iOS phone



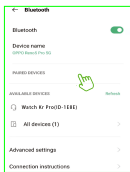
Android phone

**\* Обязательно проверьте, успешно ли подключен мобильный телефон аудио Bluetooth "KrPro(ID-xxxx)", для**

этого нужно войти в телефон "Настройки"-**"Bluetooth"**. Если нет, необходимо войти в телефон "Настройки"-**"Синий зуб"**-Поиск аудио Bluetooth **"KrPro(ID-xxxx)"**-Нажмите **"Kr(ID-xxxx)"** для сопряжения..



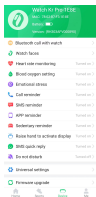
iOS phone



Android phone

Советы:

- (1)Пожалуйста, обновите APP до последней версии, чтобы получить лучший опыт.
  - (2)Andorid 5.0 и iOS 9.0 или выше совместимы с APP.
  - (3)При первом подключении к iphone, появится напоминание "Pair", нажмите для сопряжения, затем входящие звонки и мгновенные сообщения будут отправлены.
  - (4)Для первого подключения с android, появится напоминание "Разрешения", пожалуйста, следуйте указаниям и разрешите разрешения, чтобы все функции работали правильно.
  - (5)Для успешного подключения, пожалуйста, включите Bluetooth, GPS и сеть мобильного телефона.
  - (6)Если во время использования устройства не удастся выполнить поиск или подключиться, пожалуйста, сбросьте или выключите часы, чтобы повторить попытку.
  - (7)Вы не можете выключить часы во время зарядки. Чтобы выключить часы, сначала отсоедините их от зарядного устройства.
- Если вам необходимо использовать функции, изображенные на следующих фотографиях, например, мониторинг пульса, убедитесь, что переключатель APP "GloryFit" включен.



## 03 Инструкция по эксплуатации

---

а. Страница настроек: Скользите вниз с главной страницы, перейдите на страницу быстрого доступа.



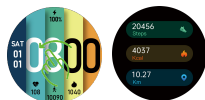
б. Информационная страница: Скольжение вверх с главной страницы



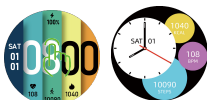
с. Страница главного меню: Выдвигается прямо с главной страницы. Вы можете изменить стили меню двойным щелчком по верхней кнопке или изменить на странице настроек.



д. Страница быстрого доступа : сдвиг влево с главной страницы.



е. Быстрый доступ к смене циферблатов часов: Длительное нажатие на циферблат часов на главной странице, сдвиньте влево или вправо для выбора циферблатов часов.



ф. Включение/выключение питания: Нажмите и удерживайте верхнюю кнопку в течение 3 с+ на

главной странице.



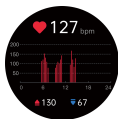
г. Нормальная операция : Нажмите верхнюю боковую кнопку, чтобы вернуться на предыдущую страницу. На главной странице нажмите верхнюю боковую кнопку, чтобы включить/выключить экран, и нажмите нижнюю боковую кнопку, чтобы войти в список ярлыков упражнений.

## 04 Функциональная инструкция

	<p>Спортивные режимы: поддерживается 70 спортивных режимов. Бег/Беговая дорожка/Ходьба/Альпинизм. Более подробную информацию можно посмотреть в APP</p>
	<p>Состояние: Запись количества шагов, расстояния и калорий за день. Более подробный анализ информации и записи данных можно просмотреть в APP.</p>
	<p>Телефон: Клавиатура: Подключите телефон для набора номера, и вы сможете совершить звонок на часах. Журнал вызовов: Запись истории вызовов. Контакты: Контакты могут быть добавлены синхронно на APP. Переключатель: Если выключить переключатель BT, Bluetooth будет отключен, и функции телефонного вызова и аудио не смогут нормально использоваться.</p>



Кислород в крови: Тест текущего значения кислорода в крови, он контролирует кислород в крови в течение дня более подробный анализ информации и записи данных можно просмотреть в APP (значение только для справки и не может быть использовано в качестве медицинской основы).



Мониторинг сердечного ритма: Измерьте текущее значение частоты сердечных сокращений, часы могут записывать и отображать значение частоты сердечных сокращений в течение 24 часов в течение дня, а также автоматически контролировать частоту сердечных сокращений каждые 10 минут. Более подробный анализ информации и записи данных можно просмотреть в APP. (Значение приведено только для справки и не может быть использовано в качестве медицинской основы).



Сон: Запись и отображение общего количества часов сна, глубокого сна "02h 36m" и легкого сна "06h 28m" предыдущей ночи. Более подробный анализ информации и записи данных можно просмотреть в APP



Погода: Отображение текущих погодных условий и погоды на ближайшие 3 дня. Информация о погоде будет отображаться после подключения к APP Если соединение прервано на длительное время, информация о погоде не будет обновляться.



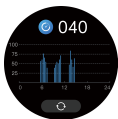
"Управление музыкой: После подключения к мобильному телефону, вы можете нажать "play/previous/next song" на умных часах для управления музыкой с мобильного телефона, и громкость может быть отрегулирована. Значок "🔊" означает, что APP успешно подключен, а не означает, что аудио Bluetooth успешно подключен



Message Push: Напоминания о сообщениях, синхронизация уведомлений push с телефона, сохранение 8 последних напоминаний о сообщениях. Самое длинное сообщение не может превышать 70 символов



Будильник: можно установить 8 напоминаний о будильнике, часы будут вибрировать, а экран будет ярким.



Давление: измерение текущего давления, часы могут записывать и отображать значение давления 24 часа в сутки. Более подробный анализ информации и записи данных можно просмотреть в APP (Значения приведены только для справки и не могут быть использованы в качестве медицинской основы).

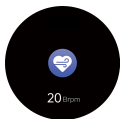


Настройка: проверка текущего настроения. Более подробный анализ информации и записи данных можно просмотреть в APP (Значения приведены только для справки и не могут быть использованы в качестве медицинской основы).





Голосовой помощник: Дважды нажмите кнопку вниз, чтобы войти в голосовой помощник, нажмите голосовой помощник, в соответствии с голосовым помощником "слово" телефона, чтобы разбудить функцию телефона. (Примечание: часы должны быть подключены к мобильному телефону через Bluetooth, а страница телефона должна быть разблокирована перед использованием).



Частота дыхания: Измерьте текущую частоту дыхания. (Значения приведены только для справки и не могут быть использованы в качестве медицинской основы).



Дыхание: Вы можете задать ритм дыхания и время, а также следовать подсказкам для завершения тренировки дыхания.



Игры: Игра с птицами / Числа Клоцки



Физиологический цикл: Установите персональную информацию на APP на "женскую" и включите функцию физиологического цикла, чтобы отобразить соответствующий период безопасности, менструальный период и период овуляции на стороне часов.

	<p>Функции: Секундомер/таймер/найтименя/фонарик/калькулятор</p>
	<p>Настройки: Dial/Тема/Яркость/Время экрана/Звуки/Информация/Выключение/Сброс/Код QR/Пароль.</p>
	<p>Звуки: Включить/выключить Звук телефона: Управление звуком воспроизведения часов, например, воспроизведение музыки или других звуков воспроизведения. Мелодия звонка: управление включением или выключением мелодии звонка часов.</p>
	<p><b>Setting:</b> Dial/Theme/Always-on Display/Bright/Screen Time/Sounds/Info/Off/Reset/QR Code/Password.</p>
	<p><b>SMS quick reply:</b> Android phones only. This function needs to be enabled on the APP. When the watch receives a call, you can refuse to answer the call by quickly answering the message.</p>

## 05 Другие функции

Поиск часов, система времени 12/24 часа, напоминание о сидячем образе жизни, напоминание о низком заряде батареи, напоминание о входящем звонке, онлайн-набор/настраиваемый набор, установка единиц измерения, поворот запястья для увеличения яркости экрана, напоминание о достижении цели

## 06 Зарядка

---

Подсоедините зарядный кабель к порту зарядки часов, обеспечив полное соединение металлических штырьков.

Пожалуйста, используйте правильные адаптеры для зарядки, которые 5 В 0,5 А выше.

Примечание: Если умные часы не могут быть включены после того, как их долго не использовали, пожалуйста, очистите металлические контакты для зарядки, чтобы убедиться, что они хорошо соединены.

## 07 Параметры

---

Bluetooth: 5.0

Размер экрана: 1,32"

Водонепроницаемость: IP68

Вес нетто: 36,5 г

Тип аккумулятора: Li-ion

Размер: 45.7\*12.1 мм

Напряжение зарядки: 5 В

Емкость аккумулятора: 280 мАч

Рабочая температура: -20°C~60°C

## 08 Гарантия

---

1. Один год гарантии на дефекты оборудования по умолчанию, полгода на аккумулятор и кабель для зарядки.

2. Нижеперечисленные причины, вызвавшие дефекты, не входят в бесплатное гарантийное обслуживание:

(1) Личная сборка или разборка.

(2) Падение во время использования.

(3) Повреждения, вызванные человеком или по вине третьей стороны, неправильное использование (например: вода в умных часах, внешняя сила, царапины во время использования и т.д.).

3. Пожалуйста, предоставьте гарантийный талон с заполненными деталями при запросе на послепродажное обслуживание.

4. Пожалуйста, свяжитесь с прямыми дилерами для гарантийного обслуживания.

5. Пожалуйста, обратите внимание, что все функции продукта основаны на физических объектах.

## **IEC/EN 62133-2:2017**

### **AnnexC(informative)**

### **Recommendations to the end-users**

The following represents a typical but non-exhaustive list of good advice to be provided by the equipment manufacturer to the end-user

- a) Do not dismantle open or shred secondary cells or batteries.
- b) Keep batteries out of the reach of children
- c) Battery usage by children should be supervised. Especially keep small batteries out of reach of small children.
- d) Seek medical advice immediately if a cell or a battery has been swallowed
- e) Do not expose cells or batteries to heat or fire. Avoid storage in direct sunlight.
- f) Do not short-circuit a cell or a battery. Do not store cells or batteries haphazardly in a box or drawer where they may short-circuit each other or be short-circuited by other metal objects.
- h) In the event of a cell leaking, do not allow the liquid to come in contact with the skin or eyes. If contact has been made, wash the affected area with copious amounts of water and seek medical advice.
- i) Do not use any charger other than that specifically provided for use with the equipment.
- j) Do not use any cell or battery which is not designed for use with the equipment.
- k) Always purchase the battery recommended by the device manufacturer for the equipment. l) Keep cells and batteries clean and dry.
- m) Secondary cells and batteries need to be charged before use. Always use the correct charger and refer to the manufacturer's instructions or equipment manual for proper charging instructions
- n) Do not leave a battery on prolonged charge when not in use.
- o) After extended periods of storage, it may be necessary to charge and discharge the cells or batteries several times to obtain maximum performance.
- p) Retain the original product literature for future reference.
- q) Use the cell or battery only in the application for which it was intended.

## Гарантийный сертификат

Информация клиента			
Вид продукта		Поставщик	(Печать)
И.Ф.О Клиента		Контакт	
Контакт поставщика		Дата покупки	
IMEI-код продукта			
Адрес клиента			
Адрес поставщика			
Записи гарантии			
Дата	Проблемы	Диагностики	Дополнительные информации