

KIESLECT

ฟังก์ชันการนำเสนอ
ความเป็นผู้นำของผู้ใช้
คุณผู้หญิงโทรหาฉันนะยาม



สแกนรหัส QR ด้วยโทรศัพท์มือถือของคุณเพื่อรับคู่มือในภาษาอื่น ๆ

โปรดอ่านคู่มือผู้ใช้นี้ก่อนใช้ผลิตภัณฑ์นี้
V0.01

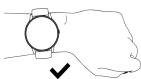
หมายเหตุ:

- 1.1. บริษัทขอสงวนสิทธิ์ในการแก้ไขเนื้อหาในคู่มือนี้โดยไม่ต้องแจ้งให้ทราบล่วงหน้า ฟังก์ชันบางอย่างอาจจะแตกต่างกันไปในเวอร์ชันเฉพาะของซอฟต์แวร์เป็นเรื่องปกติ
- 1.2. โปรดชำระผลิตภัณฑ์นี้ด้วยสายชาร์จที่มาพร้อมกับตัวเครื่องเป็นเวลาอย่างน้อย 2 ชั่วโมงก่อนใช้งาน
- 1.3. โปรดเชื่อมต่อแอปเพื่อซิงโครไนซ์เวลาและตั้งค่าข้อมูลส่วนบุคคลของคุณก่อนใช้งาน
- 1.4. ผลิตภัณฑ์นี้รองรับระดับการกันน้ำ แต่ไม่เหมาะสำหรับการดำน้ำลึก น้ำร้อน น้ำยาและของเหลวที่มีฤทธิ์กัดกร่อนอื่น ๆ ที่เป็นอันตรายต่อนาฬิกา และพฤติกรรมข้างต้นจะไม่สามารถได้รับการรับประกันผลิตภัณฑ์และบริการบำรุงรักษาฟรีได้

01 วิธีการสวมใส่

โปรดสวมนาฬิกาบนข้อมือของคุณอย่างถูกต้อง โดยในระยะประมาณหนึ่งนิ้วจากข้อมือ และปรับให้อยู่ในตำแหน่งที่สบาย ภาพต่อไปนี้ใช้สำหรับการอ้างอิง

เคล็ดลับ: โปรดสวมนาฬิกาให้แน่นขึ้นเล็กน้อยเมื่อตรวจวัดอัตราการเต้นของหัวใจ



02 วิธีดาวน์โหลดและเชื่อมต่อแอป

02.1 มี 3 วิธีที่สามารถดาวน์โหลดและติดตั้งแอปได้:

A. กดปุ่มข้างบนค้างไว้เพื่อเปิดเครื่อง เลื่อนลงจากหน้าแรกของนาฬิกา คลิก "การตั้งค่า-รหัส QR (Setting-QR Code)" และใช้โทรศัพท์มือถือของคุณสแกนรหัส QR เพื่อดาวน์โหลดและติดตั้งแอป "Gloryfit"

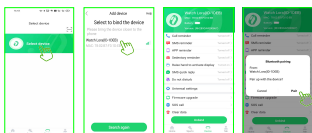


B. สแกนรหัส QR "GloryFit" ข้างล่าง เพื่อดาวน์โหลดและติดตั้งแอป "GloryFit"



C. ค้นหาคำว่า "GloryFit" ใน APP Store หรือ Play Store เพื่อดาวน์โหลดและติดตั้งแอป "GloryFit"

02.2 เปิดแอป"GloryFit" และเลือก " เลือกอุปกรณ์(Select device)" บนหน้าอุปกรณ์ ค้นหา KrPro(ID-xxxx) จากนั้นปฏิบัติตามคำแนะนำบนหน้าจอ



ถ้าหากแอป"GloryFit"ได้เชื่อมต่อสำเร็จ คุณจะเห็นไอคอน "📶" นี้ข้างบนของหน้าการตั้งค่า

No connection

just APP connection

APP+BT Call Connection



02.3 วิธีเชื่อมต่อคุณสมบัติการโทร BT;

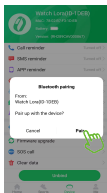
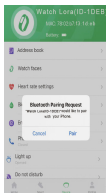
การใช้คุณสมบัติการโทร BT และการเล่นเพลงบนนาฬิกาจะต้องเชื่อม

ต่อกับเสียงบลูทูธได้สำเร็จ

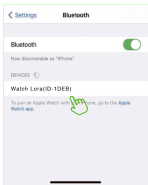
หลังจากแอปกับนาฬิกาเชื่อมต่อกันได้สำเร็จแล้ว ระบบจะแจ้งโดย

อัตโนมัติว่าจะจับคู่กับเสียงบลูทูธ KrPro (ID-xxxx) หรือไม่ และคุณ

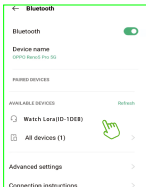
สามารถจับคู่ได้โดยตรง



*โปรดตรวจสอบให้แน่ใจว่าโทรศัพท์มือถือเสียงบลูทูธ "Kr Pro(ID-xxxx)" เชื่อมต่อสำเร็จหรือไม่ คุณต้องป้อน "การตั้งค่า(Settings)"-"Blue-tooth(บลูทูธ)"ของโทรศัพท์มือถือ หากไม่ คุณต้องกด "Settings(การตั้งค่า)"-"Blue-tooth(บลูทูธ)"-ค้นหาเสียงบลูทูธ"KrPro(ID-xxxx)"-คลิก "KrPro(ID-xxxx)" ในโทรศัพท์มือถือโดยตามลำดับเพื่อจับคู่



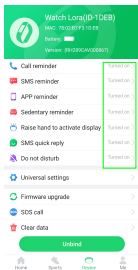
iOS phone



Android phone

เคล็ดลับ:

- (1) โปรดอัปเดตแอปเป็นเวอร์ชันล่าสุดเพื่อได้รับประสบการณ์ที่ดีที่สุด
 - (2) Andorid 5.0 และ iOS 9.0 หรือระบบสูงขึ้นไปเข้ากันได้กับแอป
 - (3) สำหรับการจับคู่กับ iPhone เป็นครั้งแรก จะมีการแจ้งเตือน "จับคู่" ปรากฏขึ้น โปรดคลิกเพื่อจับคู่ จากนั้นการโทรเข้าและข้อความโต้ตอบจะพุดทันที
 - (4) สำหรับการเชื่อมต่อกับ Android เป็นครั้งแรก จะมีการแจ้งเตือน "สิทธิ์" ปรากฏขึ้น โปรดปฏิบัติตามคำแนะนำและอนุญาตสิทธิ์เพื่อให้แน่ใจว่าฟังก์ชันทั้งหมดสามารถทำงานอย่างถูกต้อง
 - (5) โปรดเปิดบลูทูธ GPS และเน็ตเวิร์กของโทรศัพท์มือถือเพื่อเชื่อมต่อให้สำเร็จ
 - (6) ถ้าหากไม่สามารถค้นหาหรือเชื่อมต่อผลิตภัณฑ์ระหว่างการใช้งาน โปรดรีเซ็ตหรือปิดนาฬิกาเพื่อลองอีกครั้ง
 - (7) คุณไม่สามารถปิดนาฬิกาในขณะที่กำลังชาร์จได้ ถ้าหากต้องการปิดนาฬิกา โปรดถอดสายออกจากเครื่องชาร์จก่อน
- ถ้าหากคุณต้องการใช้ฟังก์ชันที่เกี่ยวข้องในภาพต่อไปนี้ ตัวอย่างเช่น การตรวจวัดก้ออัตราการเต้นของหัวใจ โปรดตรวจสอบให้แน่ใจว่าสวิตช์แอป "GloryFit" ได้เปิดแล้ว



3 วิธีใช้งาน

a. หน้าการตั้งค่า: เลื่อนลงจากหน้าแรก ไปที่หน้าซอร์ตคัด



b. หน้าข้อความ: เลื่อนขึ้นจากหน้าแรก



c. หน้าเมนูหลัก: เลื่อนไปทางขวาจากหน้าแรก คุณสามารถเปลี่ยนสไตล์เมนูได้โดยดับเบิลคลิกปุ่มข้างบนหรือเปลี่ยนในหน้าการตั้งค่า



d. หน้าซอร์ตคัด: เลื่อนไปทางซ้ายจากหน้าแรก



e. การเปลี่ยนหน้าปัดนาฬิกาอย่างรวดเร็ว: กดหน้าปัดนาฬิกาในหน้าแรกค้างไว้ เลื่อนไปทางซ้ายหรือขวาเพื่อเลือกหน้าปัดนาฬิกา



f. เปิด/ปิดเครื่อง: กดปุ่มข้างบนค้างไว้ 3 วินาที+ บนหน้าแรก



g.0การใช้งานทั่วไป: กดปุ่มข้างบนเพื่อย้อนกลับไปยังหน้าเดิม ถ้าหากในหน้าแรก กดปุ่มข้างบนเพื่อเปิด/ปิดหน้าจอ และกดปุ่มข้างล่างเพื่อเข้าสู่รายการชอร์ตคัตการออกกำลังกาย

04 ฟังก์ชันต่าง ๆ

	<p>โหมดกีฬา: รองรับโหมดกีฬา 70 โหมด การวิ่ง / การลู่วิ่งสายพวง/การเดิน/การปั่น ดูรายละเอียดได้ในแอป</p>
	<p>สถิติ: บันทึกจำนวนก้าว ระยะทาง และ แคลอรีของแต่ละวัน ดูรายละเอียดของการวิเคราะห์และขอมูลย้อนหลังได้ในแอป</p>
	<p>โทรศัพท์มือถือ: คีย์แพด: เชื่อมต่อมือถือเพื่อโทรออก คุณสามารถโทรออกที่นาฬิกาได้ บันทึกการโทร: บันทึกประวัติการโทรของคุณ ผู้ติดต่อ: เพิ่มผู้ติดต่อได้อย่างซิงโครไนซ์ในแอป สวิตช์: ปิดสวิตช์ BT การเชื่อมต่อของบลูทูธจะถูกตัด และไม่สามารถใช้ฟังก์ชันทั้งการโทรและเสียงได้ตามปกติ</p>



ออกซิเจนในเลือด: ทดสอบค่าออกซิเจนในเลือดแบบเรียลไทม์ โดยสามารถติดตามค่าออกซิเจนในเลือดได้ทั้งวัน ดูรายละเอียดของการวิเคราะห์และข้อมูลย้อนหลังได้ในแอป (ข้อมูลใช้เพื่ออ้างอิงเท่านั้น และไม่สามารถใช้เพื่อทางการแพทย์ได้)



การตรวจวัดอัตราการเต้นของหัวใจ: วัดค่าอัตราการเต้นของหัวใจแบบเรียลไทม์ โดยสามารถติดตามและแสดงค่าอัตราการเต้นของหัวใจได้เป็นเวลา 24 ชั่วโมงตลอดทั้งวัน และตรวจวัดอัตราการเต้นของหัวใจโดยอัตโนมัติทุกๆ 10 นาที ดูรายละเอียดของการวิเคราะห์และข้อมูลย้อนหลังได้ในแอป (ข้อมูลใช้เพื่ออ้างอิงเท่านั้น และไม่สามารถใช้เพื่อทางการแพทย์ได้)



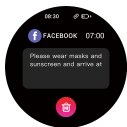
การนอนหลับ: ติดตามและแสดงเวลาการนอนหลับรายวัน โดยรวมทั้งการนอนหลับลึก "06 H 28 M" และการนอนหลับเบา "02 H 36 M" ของคืนก่อน ดูรายละเอียดของการวิเคราะห์และข้อมูลย้อนหลังได้ในแอป



สภาพอากาศ: แสดงสภาพอากาศรายวันและพยากรณ์ในอีก 3 วันข้างหน้า ข้อมูลสภาพอากาศจะปรากฏขึ้นทันทีเมื่อเชื่อมต่อกับแอป ถ้าหากการเชื่อมต่อถูกตัดเป็นเวลานาน ข้อมูลสภาพอากาศจะไม่สามารถได้รับการอัปเดต



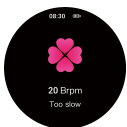
การควบคุมเพลง: หลังจากได้เชื่อมต่อกับโทรศัพท์มือถือแล้ว คุณสามารถคลิก "เล่น/หยุดชั่วคราว/เพลงก่อนหน้า/เพลงถัดไป" บนสมาร์ทวอตช์เพื่อควบคุมเพลงของโทรศัพท์มือถือ และสามารถปรับระดับเสียงได้ ไอคอน "🔊" หมายความว่าแอปได้เชื่อมต่อสำเร็จแล้ว แต่ไม่ใช่แสดงว่าบลูทูธเสียงได้เชื่อมต่อสำเร็จแล้ว



การพุดข้อความ: การแจ้งเตือนข้อความซึ่งมาจากโทรศัพท์มือถือของคุณ โดยจะบันทึกข้อความล่าสุด 8 รายการ อักษรในข้อความที่ยาวที่สุดจะต้องไม่เกินกว่า 70 ตัว



นาฬิกาปลุก: คุณสามารถตั้งนาฬิกาปลุกได้ 8 เวลา เมื่อถึงเวลาที่ตั้งขึ้นไว้ นาฬิกาจะสั่นและหน้าจอจะสว่าง



อัตราการหายใจ: ตรวจสอบอัตราการหายใจในแบบเรียลไทม์ (ขอมูลใช้เพื่ออ้างอิงเท่านั้น และไม่สามารถใช้เพื่อทางการแพทย์ได้)



การหายใจ: คุณสามารถกำหนดจังหวะและเวลาการหายใจได้ และปฏิบัติตามคำแนะนำเพื่อฝึกหัดการหายใจ



ผู้ช่วยเสียง: ดับเบิลคลิกปุ่มข้างล่างเพื่อเข้าสู่ผู้ช่วยเสียง แล้วคลิกผู้ช่วยเสียง ตาม "คำ" ของผู้ช่วยเสียงของโทรศัพท์มือถือ เพื่อปลุกฟังก์ชันโทรศัพท์มือถือ (เคล็ดลับ: นาฬิกาต้องจับคู่กับโทรศัพท์มือถือผ่านบลูทูธ และต้องปลดล็อกหน้าโทรศัพท์มือถือก่อนจึงจะสามารถใช้งานได้)



เกม: เกมนก/klotski หมายเลข



ฟังก์ชันเพิ่มเติม: นาฬิกาจับเวลา /ตัวจับเวลา/คนหาตนเอง/ไฟฉาย/เครื่องคิดเลข



การตั้งค่า: การรกดหมายเลข /ธีม/ความสว่าง/การใช้เวลานำจอ/เสียง/ขอความ/ปิด/รีเซ็ต/รหัส QR/รหัสผ่าน



รอบประจำเดือน: ตั้งค่าเพศสภาพในหน้าข้อมูลส่วนบุคคลของแอปเป็น "หญิง" และเปิดฟังก์ชันรอบประจำเดือนเพื่อแสดงระยะปลอดกัญ ระยะที่มีประจำเดือน และระยะตกไข่ที่ด้านข้างของนาฬิกา

	<p>เสียง: เปิด/ปิด เสียงโทรศัพท์มือถือ: ควบคุมเสียงที่นาฬิกา เล่น เช่น เล่นเพลงหรือการเล่นเทปที่อัด ไว้อื่น ๆ เสียงเรียกเข้า: ควบคุมว่าจะให้เปิดหรือปิด เสียงเรียกเข้าของนาฬิกา</p>
	<p>ตอบกลับด่วน สำหรับโทรศัพท์ Android เท่านั้น คุณลักษณะนี้จะต้องเปิดใช้งานใน โปรแกรม เมื่อคุณได้รับโทรศัพท์คุณสามารถปฏิเสธ ที่จะรับโทรศัพท์โดยการรับข้อความอย่าง รวดเร็ว</p>

05 ฟังก์ชันอื่น ๆ

ค้นหานาฬิกา, ระบบเวลาแบบฟ 12/24 ชม., เตือนความจำนึ่ง, เตือน
แบตเตอรี่ต่ำ, เตือนการโทร, โทรออนไลน์/โทรแบบกำหนดเอง, การตั้ง
ค่าหน่วย, หมุนข้อมือเพื่อปลดหน้าจอ, เตือนความจำที่บรรลุเป้าหมาย

06 การชาร์จ

ต่อสายชาร์จเข้ากับพอร์ตชาร์จของนาฬิกา ตรวจสอบให้แน่ใจว่าหมุด
โลหะเชื่อมต่อกันอย่างสมบูรณ์แล้ว

โปรดใช้อะแดปเตอร์สำหรับการชาร์จที่จ่ายไฟ 5V 0.5A ขึ้นไป
เคล็ดลับ: ถ้าหากเปิดสวิตช์ชาร์จไม่ติดหลังจากที่ไม่ได้ใช้งานเป็น
เวลานาน โปรดทำความสะอาดหมุดโลหะสำหรับชาร์จเพื่อให้แน่ใจว่า
เชื่อมต่อกันได้ดี

07 พารามิเตอร์

บลูทูธ: 5.0

ขนาดหน้าจอ: 1.32"

ระดับการกันน้ำ: IP68

น้ำหนักสุทธิ: 36.5g

ประเภทแบตเตอรี่: Li-ion

ขนาด: $\phi 45.7 \times 12.1$ mm

แรงดันไฟชาร์จ: 5V

ความจุของแบตเตอรี่: 280mAh

อุณหภูมิในการทำงาน: $-20^{\circ}\text{C} \sim 60^{\circ}\text{C}$

08 การรับประกัน

1. รับประกันหนึ่งปีสำหรับข้อบกพร่องจากโรงงานของฮาร์ดแวร์ ครั้งปีสำหรับแบตเตอรี่และสายชาร์จ
2. ข้อบกพร่องที่เกิดจากสาเหตุต่อไปนี้จะไม่รวมอยู่ในบริการรับประกันฟรี:
 - (1) การประกอบชิ้นส่วนหรือแยกชิ้นส่วนด้วยตนเอง
 - (2) ความเสียหายที่ตกลงมาในระหว่างการใช้งาน
 - (3) ความเสียหายที่มนุษย์สร้างขึ้นทั้งหมดหรือเนื่องจากความผิดพลาดของบุคคลที่สาม การใช้งานที่ไม่เหมาะสม (เช่น น้ำเข้าสมาร์ตวอตช์ การแตกเนื่องจากแรงกระแทกภายนอก หรือรอยขีดข่วนระหว่างการใช้งาน ฯลฯ)
3. โปรดมอบให้ใบรับประกันที่กรอกรายละเอียดเมื่อขอบริการหลังการขาย
4. โปรดติดต่อตัวแทนจำหน่ายโดยตรงเพื่อขอรับบริการรับประกัน
5. โปรดทราบว่าฟังก์ชันทั้งหมดของผลิตภัณฑ์ขึ้นอยู่กับวัตถุประสงค์ทางกายภาพ

IEC/EN 62133-2:2017

AnnexC(informative)

Recommendations to the end-users

The following represents a typical but non-exhaustive list of good advice to be provided by the equipment manufacturer to the end-user

- a) Do not dismantle open or shred secondary cells or batteries.
- b) Keep batteries out of the reach of children
- c) Battery usage by children should be supervised. Especially keep small batteries out of reach of small children.
- d) Seek medical advice immediately if a cell or a battery has been swallowed
- e) Do not expose cells or batteries to heat or fire. Avoid storage in direct sunlight.
- f) Do not short-circuit a cell or a battery. Do not store cells or batteries haphazardly in a box or drawer where they may short-circuit each other or be short-circuited by other metal objects.
- h) In the event of a cell leaking, do not allow the liquid to come in contact with the skin or eyes. If contact has been made, wash the affected area with copious amounts of water and seek medical advice.
- i) Do not use any charger other than that specifically provided for use with the equipment.
- j) Do not use any cell or battery which is not designed for use with the equipment.
- k) Always purchase the battery recommended by the device manufacturer for the equipment.
- l) Keep cells and batteries clean and dry.
- m) Secondary cells and batteries need to be charged before use. Always use the correct charger and refer to the manufacturer's instructions or equipment manual for proper charging instructions
- n) Do not leave a battery on prolonged charge when not in use.
- o) After extended periods of storage, it may be necessary to charge and discharge the cells or batteries several times to obtain maximum performance.
- p) Retain the original product literature for future reference.
- q) Use the cell or battery only in the application for which it was intended.

ใบรับรองการรับประกัน

ใบรับรองการรับประกัน			
ข้อมูลลูกค้า			
ประเภทผลิตภัณฑ์		ผู้จำหน่าย	(แสดมปี)
ชื่อลูกค้า		ข้อมูลสำหรับติดต่อ	
ข้อมูลสำหรับติดต่อของผู้จำหน่าย		วันที่ซื้อ	
รหัส IMEI ของผลิตภัณฑ์			
ที่อยู่ของลูกค้า			
ที่อยู่ของผู้จำหน่าย			
บันทึกการรับประกัน			
วันที่	ปัญหา	การวินิจฉัย	ข้อมูลเพิ่มเติม