

KIESLECT

# Kieslect wzywa zegarek Instrukcja obsługi kr2



Get the manual  
in more languages

## **Uwagi:**

1.1 Producent zastrzega sobie prawo do zmiany treści niniejszej instrukcji bez konieczności informowania o tym fakcie. Jest rzeczą normalną, że niektóre funkcje mogą się różnić w określonych wersjach oprogramowania.

1.2 Przed rozpoczęciem użytkowania produktu należy zapoznać się z niniejszą instrukcją.

1.3 Przed rozpoczęciem użytkowania należy sparować urządzenie w aplikacji, włączyć synchronizację oraz wprowadzić potrzebne dane.

1.4 Produkt został wykonany w klasie wodoodporności IP68 i nie jest przeznaczony do pływania, nurkowania, zanurzania w gorącej wodzie czy substancjach żrących. Gwarancja na urządzenie nie obejmuje jego użytkowania niezgodnie z przeznaczeniem oraz zaleceniami producenta.

## 01 Wygląd i ładowanie



### Funkcje przycisków

Przedmiot	Naciśnięcie pojedyncze	Naciśnięcie podwójne	Długie naciśnięcie	Obrót
Górny przycisk	Ekran otwarty/ ekran blokady/ dom	/	Włączanie/ wyłączanie	/
Środkowy przycisk	Menu/ Powrót	/	/	Przewracanie stron/ regulacja głośności
Przycisk w dół	zwyčaj (Domyślny tryb sportowy)	Asystent głosowy	SOS	/

### Wskazówki:

- 1.Zegarek należy ładować co najmniej 2 godziny przed użytkowaniem. Należy używać odpowiedniego zasilacza 5V i min. 0.5A.
- 2.Jeśli zegarek nie włącza się pomimo długiego ładowania należy przeczyścić styki na zegarku usuwając pozostałości kremów, potu czy nalotów z wody.

## 02 Noszenie zegarka

---

Prosimy o prawidłowe zakładanie zegarka na rękę, około jednego palca od nadgarstka dostosowując go tak aby wygodnie leżał na ręce. Poniżej przykład.



Wskazówka: Niewłaściwe noszenie zegarka może mieć wpływ na wyniki pomiarów.

## 03 Pobierz i połącz się z APP

---

### 03.1 Zeskanuj kod QR

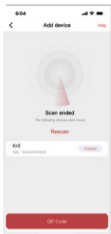
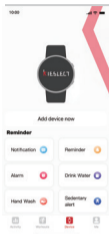


### 03.2 Zainstaluj aplikację "Kieslect"

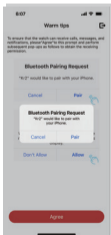
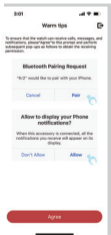
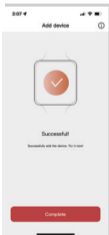


Kieslect

03.3 Otwórz aplikację, kliknij "Dodaj urządzenie teraz" - kliknij "Kr2", aby się połączyć - następnie kliknij "✓" na zegarku.



03.4 Kliknij "Zgadzam się", aby połączyć się z Audio Bluetooth.



## 03.5 Sprawdzanie statusu połączenia



\* Połączenia oraz audio przez Bluetooth możliwe są po podłączeniu zegarka przez Bluetooth z telefonem.

Aby uzyskać więcej informacji na temat ustawień i korzystania z zegarków, proszę kliknąć na link:  
<https://www.kieslect.com/guide/user-manual/>

## Wskazówki:

- (1) Zaleca się uaktualnienie aplikacji do najnowszej wersji.
- (2) Aplikacja jest kompatybilna z systemami Android 5.0 oraz iOS 9.0 lub nowszymi.
- (3) Przy pierwszym uruchomieniu system Android wyświetli okienko "Uprawnienia", akceptacja wymaganych zgód dla aplikacji umożliwi pełne wykorzystanie oferowanych funkcji.
- (4) Aby w pełni połączyć urządzenie proszę aktywować Bluetooth w telefonie oraz GPS i połączenie sieciowe.
- (5) W przypadku gdy nie można wyszukać lub podłączyć urządzenia należy uruchomić ponownie lub zresetować zegarek i spróbować ponownie.
- (6) Nie ma możliwości wyłączenia zegarka w trakcie jego ładowania. Aby wyłączyć zegarek najpierw odłącz go od ładowarki.
- (7) Aby korzystać z powiadomień push należy włączyć je w aplikacji.

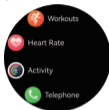
Szczegółowe kroki przedstawiono poniżej:



## 04 Operating Instructions

---

a. Naciśnij środkowy przycisk na stronie głównej tarczy zegarka, aby wejść do listy menu, ponownie naciśnij środkowy przycisk, aby wrócić.



b. Skróty: Przesuń w dół z ekranu głównego, skorzystaj z wybranego skrótu. Aby powrócić do ekranu głównego przesuń w górę.



c. Informacje: Przesuń w górę z ekranu głównego, aby powrócić do ekranu głównego przesuń w dół





d. Otwórz interfejs skrótów: Przesuń główną stronę zegarka w lewo, a przesuwanie dalej pokaże więcej skrótów. Długie naciśnięcie interfejsu funkcji umożliwia wejście do interfejsu edycji komponentów, aby usunąć lub dodać funkcjonalne komponenty.



e. Podzielony ekran: Przesuń w prawo ekran główny aby przejść w tryb podzielonego ekranu. Przytrzymaj ikonę funkcji na podzielonym ekranie aby dostosować ikony funkcji w obszarze.



f. Zmień styl menu: Przesuń w dół na stronie głównej tarczy zegarka i kliknij "☰", aby zmienić styl menu. Masz do wyboru 3 style: "lista", "strumień wodny" lub "szachownica" (możesz także przejść do ustawień, aby dokonać zmiany).



## 05 Function introduction

	<p><b>Treningi:</b> Obsługa 100 trybów sportowych, można wyświetlić tętno, zużycie kalorii, kroki, dystans, tempo, częstotliwość kroku i efekt treningu.</p>
	<p><b>Monitorowanie tętna:</b> Monitorowanie tętna 24H, ustaw interwał czasowy monitorowania i próg alarmu tętna w aplikacji.</p>
	<p><b>Wyniki sportowe:</b> Rejestrowanie codziennych danych sportowych, w tym kroków, dystansu, kalorii, aktywności ruchowych.</p>
	<p><b>Telefon:</b> Zegarek połączony z telefonem komórkowym przez Bluetooth może wybierać, odbierać i zawieszać połączenia, a także obsługiwać przeglądanie rejestrów połączeń i listę kontaktów.</p>
	<p><b>Natlenienie krwi:</b> 24H monitorowanie stanu tlenu we krwi, automatyczne monitorowanie może zostać włączone w aplikacji.</p>

	<p><b>Oddech:</b> Możesz ustawić częstotliwość oddechów jak i czas pomiaru oraz otrzymywać wskazówki ułatwiające ukończenie treningu oddechowego.</p>
	<p><b>Stress:</b> 24H monitorowanie stanu tlenu we krwi, automatyczne monitorowanie może zostać włączone w aplikacji.</p>
	<p><b>Cykl menstruacyjny:</b> Ustaw w aplikacji dane w zakładce „Kobieta” i kliknij „Ja” i ustaw dane fizjologiczne. Na zegarku dostępne będą informacje o cyklu menstruacyjnym i owulacji.</p>
	<p><b>Głos sztucznej inteligencji:</b> Kliknij głos sztucznej inteligencji, aby wywołać funkcję, którą chcesz aktywować. (Uwaga: Zegarek musi być podłączony przez Bluetooth z telefonem a także telefon musi być odblokowany aby można korzystać z asystenta.)</p>
	<p><b>Gry:</b> “ Flappy bird” i “2048” i “Gra w Kości” i “Walka powietrzna” .</p>

	<p><b>Emocje:</b> Zadowolenie, spokój, niepokój, zdenerwowanie. Cztery rodzaje emocji są dokładnie wykrywane.</p>
	<p><b>Kontrola Aparatu:</b> Otwórz aplikację po podłączeniu do telefonu komórkowego zegarek może zdalnie sterować telefonem komórkowym, aby robić zdjęcia i ustawić czas opóźnienia i liczbę robionych zdjęć.</p>
	<p><b>Muzyka:</b> Po połączeniu się z aplikacją można kliknąć "play/pauza/poprzedni/następny utwór" na inteligentny zegarek do sterowania muzyką z telefonu komórkowego i głośność można regulować.</p>
	<p><b>Sen:</b> Inteligentnie monitoruj stan i jakość swojego snu, zapisuj dane i analizuj czas snu.</p>
	<p><b>Alarm:</b> można ustawić 10 przypomnień można ustawić.</p>

	<p><b>Pomodoro Timer:</b> Możesz ustawić własny czas, rozpocząć "skupienie się na pracy", aby otrzymać przypomnienie, a następnie "przerwa" w celu otrzymania przypomnienia.</p>
	<p><b>Pogoda:</b> Po podłączeniu telefonu komórkowego otwórz i ustaw funkcję pogody w aplikacji. Zegarek może wyświetlać informacje o pogodzie na najbliższe dni.</p>
	<p><b>Latarka:</b> Włącz latarkę, aby oświetlić otoczenie, a następnie kliknij stronę latarki, aby ją wyłączyć.</p>
	<p><b>Kalkulator:</b> Udostępnia proste funkcje obliczeniowe, potrafi wykonać podstawowe obliczenia.</p>
	<p><b>Zegar światowy:</b> Obsługuje dodawanie 10 zestawów różnych czasów w różnych regionach krajów, które można dodawać i usuwać samodzielnie. Proszę przejść do ustawień aplikacji Kieslect.</p>

	<p><b>Minutnik:</b> Możesz samodzielnie ustawić czas na 1 minutę/5 minut/ 10 minut i inne.</p>
	<p><b>Stoper:</b> Obsługuje 20 zestawów zapisów czasowych.</p>
	<p><b>Ustawienia:</b> Twarze zegarka i czas, Wyświetlacz, Dźwięk i wibracje, Preferencje użytkownika, System.</p>
<p><b>Inne Funkcje</b></p>	<p>Masywne tarcze zegarka online/ niestandardowe, Budzenie przez podniesienie ręki, Wygaszanie ekranu przez opuszczenie ręki, Znajdź telefon, Znajdź zegarek, Tryb nie przeszkadzać, Tryb teatralny, Regulacja jasności, Personalizacja przycisków, Powiadomienia o wiadomościach, SOS, Różne dźwięki powiadomień, itp.</p>

### Wskazówki:

- Więcej szczegółowych informacji i danych można przejrzeć w aplikacji.
- Pomiary parametrów zdrowotnych służą całą wyłącznie poglądowym, nie mogą być wykorzystywane do celów medycznych.

## 04 Parametry

---

Bluetooth: 5.3

Rozmiar ekranu: 1.43 "

Wodoodporność: IP68

Waga netto: 39g

Typ baterii: Li-ion

Rozmiar:  $\phi$  46.4x11.65mm

Napięcie ładowania: 3.8V

Pojemność baterii: 360mAh

Temperatura użytkowania: -20°C ~ 60°C

## 05 Gwarancja

---

1. Standardowa gwarancja na usterki sprzętowe udzielana jest na okres jednego roku przy czym na baterie udzielana jest gwarancja 6 miesięczna.

2. Poniższe przyczyny wadliwości nie są objęte bezpłatnym serwisem gwarancyjnym:

(1) Samodzielny demontaż lub ingerencja w urządzenie.

(2) Uszkodzenia powstałe przez upadek.

(3) Wszystkie uszkodzenia spowodowane przez użytkownika lub z winy osób trzecich, niewłaściwe użytkowanie (takie jak: woda w inteligentnym zegarku, roztrzaskanie przez siłę zewnętrzną, zarysowanie podczas użytkowania itp.)

3. Prosimy o dostarczenie karty gwarancyjnej z wypełnionymi danymi do zapytania o serwis posprzedażowy.

4. W sprawie serwisu gwarancyjnego prosimy o kontakt z bezpośrednim dealerem.

5. Należy pamiętać, że wszystkie funkcje produktu są oparte na właściwościach fizycznych.

## Karta Gwarancyjna

Klient			
Typ produktu		Sprzedawca	(Pieczętka)
Imię klienta		Informacje kontaktowe	
Kontakt do sprzedawcy		Data zakupu	
Numer seryjny			
Adres klienta			
Adres sprzedawcy			
<b>Wpisy Gwarancyjne</b>			
Data	Problem	Diagnoza	Szczegóły

Skontaktuj się z nami: [service@kieslect.com](mailto:service@kieslect.com)



## **IEC/EN 62133-2:2017**

### **Załącznik C (informacyjny)**

#### **Zalecenia dla użytkowników końcowych**

---

Poniżej przedstawiono typową, choć niewyczerpującą, listę dobrych rad, które producent sprzętu przekazuje użytkownikowi końcowemu.

- a) Nie należy demontować otwartych lub rozdrobnionych ogniw wtórnych lub baterii.
- b) Baterie należy przechowywać w miejscu niedostępnym dla dzieci.
- c) Używanie baterii przez dzieci powinno być nadzorowane. Szczególnie małe baterie należy przechowywać w miejscu niedostępnym dla małych dzieci.
- d) W przypadku połknięcia ogniwa lub baterii natychmiast zasięgnij porady lekarza.
- e) Nie wystawiaj ogniw lub baterii na działanie ciepła lub ognia. Unikaj przechowywania w bezpośrednim świetle słonecznym.
- f) Nie doprowadzaj do zwarcia ogniwa lub baterii. Nie przechowuj ogniw lub baterii w sposób przypadkowy w pudełku lub szufladzie, gdzie mogą się wzajemnie zwierać lub zostać zwarte przez inne metalowe przedmioty.
- g) W przypadku wycieku z ogniwa nie dopuszczaj do kontaktu płynu ze skórą lub oczami. Jeśli doszło do kontaktu, należy przemyć dotknięte miejsce dużą ilością wody i skontaktować się z lekarzem.
- h) Nie należy używać ładowarki innej niż ta, która została specjalnie przewidziana do użytku z urządzeniem.

- i) Nie należy używać żadnych ogniw ani baterii, które nie są przeznaczone do użytku z urządzeniem.
- j) Zawsze kupuj baterię zalecaną przez producenta urządzenia dla danego sprzętu.
- k) Ogniwa i baterie należy utrzymywać w czystości i suchości.
- l) Ogniwa i baterie wtórne wymagają naładowania przed użyciem. Zawsze używaj właściwej ładowarki i zapoznaj się z instrukcjami producenta w celu uzyskania właściwych instrukcji ładowania.
- m) Nie pozostawiaj baterii na przedłużonym ładowaniu, gdy nie jest używana.
- n) Po dłuższym okresie przechowywania, może być konieczne kilkukrotne naładowanie i rozładowanie ogniw lub baterii w celu uzyskania maksymalnej wydajności.
- o) Zachowaj oryginalną dokumentację produktu do wykorzystania w przyszłości.
- p) Używaj ogniw lub baterii tylko w zastosowaniach, do których zostały przeznaczone.